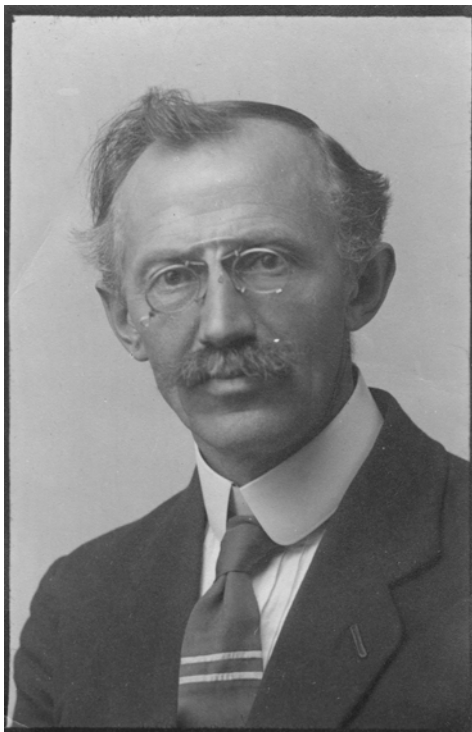


Inventaire du Fonds Ernest Paul Graber



Le fonds Ernest Paul Graber est classé de la manière suivante :

EPG/101	Brochures, livres, imprimés
EPG/102	Correspondance
EPG/103	Dossiers biographiques
EPG/104	Dossiers thématiques
EPG/105	Iconographie
EPG/106	Manuscrits
EPG/107	Notes
EPG/116	Objets
EPG/108	Photographies
EPG/109	Presse

Type/Cote	Auteur(s)	Titre	Période/Lieu(x)	Collation	Description
Brochures, livres, imprimés EPG/101/252	Anonyme	<i>AVS Comment ?</i>	1948 à 1948 Berne	46 pages	Edité par le Comité d'action des syndicats pour l'A.V.S.
Brochures, livres, imprimés EPG/101/236	Anonyme	<i>Communauté professionnelle (La)</i>	1940 à 1941 Sans lieu	8 pages	Sur le projet de création d'une Communauté professionnelle émanant de l'Union syndicale suisse.
Brochures, livres, imprimés EPG/101/6	Anonyme	<i>Election du Conseil National des 26 et 27 octobre 1935: liste no. 1 du Parti socialiste</i>	1935 à 1935 Sans lieu	1 pièce	La liste comprend: E. Paul Graber, Dr. Henri Perret, René Robert.
Brochures, livres, imprimés EPG/101/275	Anonyme	<i>Faire-part de décès de E. P. Graber</i>	1956 Lausanne	1 pièce	
Brochures, livres, imprimés EPG/101/241	Anonyme	<i>Faire-part de décès de Pierre Graber</i>	2003 à 2003 Lausanne	1 pièces	
Brochures, livres, imprimés EPG/101/115	Anonyme	<i>Hommes du jour en Suisse (Les): Monsieur E.-Paul Graber, président du conseil national.</i>	1930 Chaux-de-Fonds (La)	8 pages (grand format)	Petite publication éditée par Mettler S.A à La Chaux-de-Fonds. No. 1, 1er juin 1930. Direction: A. F. Duplain, rédaction: Paul Jeanneret. La page de titre comporte un dessin de Paul Graber par Duplain. Document de grand format, dans un cartable annexe.
Brochures, livres, imprimés EPG/101/1	Anonyme	<i>Hommes du jour en Suisse (Les): Monsieur E.-Paul Graber, président du conseil national.</i>	1930 Chaux-de-Fonds (La)	8 pages (grand format)	Petite publication éditée par Mettler S.A à La Chaux-de-Fonds. No. 1, 1er juin 1930. Direction: A. F. Duplain, rédaction: Paul Jeanneret. La page de titre comporte un dessin de Paul Graber par Duplain. Document de grand format, dans un cartable annexe.
Brochures, livres, imprimés EPG/101/113	Anonyme	<i>Im Cercle ouvrier: Märzfeier</i>	1917 Sans lieu	1 page (photocop.)	Annonce des conférences de Lénine et de E. Paul Graber au Cercle ouvrier le 18 mars 1917. Tiré de: Lenin als Emigrant in der Schweiz par Willi Gautschi, Köln, Benziger Verlag, 1973.

Type/Cote	Auteur(s)	Titre	Période/Lieu(x)	Collation	Description
Brochures, livres, imprimés EPG/101/237	Anonyme	<i>Mission en enfer</i>	2003 à 2004 Sans lieu	1 f.	Affichette présentant le film de Frédéric Gonseth, "Mission en enfer"
Brochures, livres, imprimés EPG/101/108	Anonyme	<i>Ordre de rassemblement des Invités et des Districts pour les Fêtes du Cinquantenaire de la République neuchâteloise</i>	1898 à 1898 Sans lieu	1 pièce	Plan de l'ordre de rassemblement des invités et des districts, ordre pour la marche du cortège, l'inauguration du Monument: ordre pour évacuer la Place A. M. Piaget.
Brochures, livres, imprimés EPG/101/3	Association romande des chorales ouvrières	<i>Association romande des chorales ouvrières: Recueil de chants pour voix mixtes</i>	1920 à 1921 Chaux-de-Fonds (La)	59 pages	Textes et partitions. E. Paul Graber fut membre de la commission d'édition du premier recueil de choeurs ouvriers en terre romande.
Brochures, livres, imprimés EPG/101/244	Auriol Vincent	<i>Souvenirs sur Jean Jaurès</i>	1944 à 1944 Alger	12 pages	Discours prononcé le 30 juillet 1944 à la Manifestation organisée à l'occasion du 30e anniversaire de la mort de Jean Jaurès.
Brochures, livres, imprimés EPG/101/110	Bibliothèque de la Ville La Chaux-de-Fonds Bolle Arnold Brandt Camille Humbert-Droz Jules	<i>Année 1917 à La Chaux-de-Fonds (L')</i>	1967 à 1967 Chaux-de-Fonds (La)	13 ff.	Catalogue d'une exposition organisée par la Bibliothèque de la Ville de La Chaux-de-Fonds, du 1er décembre 1967 au 14 janvier 1968.
Brochures, livres, imprimés EPG/101/245	Blum Léon	<i>A l'échelle humaine</i>	1945 Lausanne	229 pages	Edité par H. L. Mermod à Lausanne. Exemplaire hors commerce, fait partie des dix-huit exemplaires nominatifs; celui-là fut imprimé pour E. Paul Graber
Brochures, livres, imprimés EPG/101/249	Blum Léon	<i>Jean Jaurès</i>	1945 à 1945 Paris	44 pages	Conférence donnée le 16 février 1933 au Théâtre des Ambassadeurs. Pages Socialistes no. 3
Brochures, livres, imprimés EPG/101/247	Bratschi Robert	<i>Assurance-vieillesse et survivants (L'): Exposé et commentaires du rapport des experts</i>	Berne	20 pages	Extrait de la Revue syndicale suisse, avril/mai 1945

Type/Cote	Auteur(s)	Titre	Période/Lieu(x)	Collation	Description
Brochures, livres, imprimés EPG/101/246	Bratschi Robert	<i>Assurance-vieillesse fédérale est en marche (L')</i>	1944 à 1944 Berne	10 pages	Tiré à part de la Revue syndicale suisse, mars 1944
Brochures, livres, imprimés EPG/101/239	Bratschi Robert	<i>Contre la baisse des salaires</i>	1932 à 1932 Berne	53 pages	Publication de l'Union Fédérative du Personnel des Administrations et Entreprises publiques. Fascicule no. 6, juin 1932.
Brochures, livres, imprimés EPG/101/248	Bringolf Walther	<i>Schweiz und die Sowjetunion (Die): Zur Krise unserer Aussenpolitik</i>	1944 à 1944 Schaffhouse	23 pages	Publication du Parti socialiste suisse (Herausgegeben von der Sozialdemokratischen Partei der Schweiz).
Brochures, livres, imprimés EPG/101/240 EPG/101/240	Cornu Paul Giovanoli Fritz Rérat Marie Schmid Jules	<i>Wie wir lebten in Russland. Rückkehr der Schweiz. Uhrmacher aus der Sowjetunion. Warum ?</i>	1939 à 1939 Zurich	24 pages	Publié par un groupe d'horlogers des cantons de Genève, Neuchâtel, Berne et Soleure. Avec un avant-propos de Fritz Giovanoli, Conseiller national.
Brochures, livres, imprimés EPG/101/238	Eugster Howard	<i>Assurance contre le chômage (L')</i>	1913 à 1913 Berne	39 pages	Exposé des motifs de la motion socialiste, adoptée par les Chambres fédérales en été 1913.
Brochures, livres, imprimés EPG/101/243	Fédération suisse des ouvriers sur métaux et horlogers	<i>Prix et salaires en période de guerre</i>	1942 à 1942 Sans lieu	32 pages	
Brochures, livres, imprimés EPG/101/109	Graber Ernest Paul Privat Edmond	<i>Almanach ouvrier</i>	1946 à 1951 Chaux-de-Fonds (La)	3 pièces	Années: 1946, 1947, 1951. Contiennent des articles de E. Paul Graber. Avec en 1946 une nécrologie d'Auguste Lalive, fondateur de l'Almanach, par Edmond Privat (avec photographie).
Brochures, livres, imprimés EPG/101/8	Graber Ernest Paul	<i>Banques en Suisse (Les)</i>	1928 à 1928 Chaux-de-Fonds (La)	16 pages	
Brochures, livres, imprimés EPG/101/9	Graber Ernest Paul	<i>Commentaire du programme du parti socialiste suisse</i>	1928 à 1928 Chaux-de-Fonds (La)	16 pages	

Type/Cote	Auteur(s)	Titre	Période/Lieu(x)	Collation	Description
Brochures, livres, imprimés EPG/101/10	Graber Ernest Paul	<i>Concentrations capitalistes en Suisse (Les)</i>	1928 à 1928 Chaux-de-Fonds (La)	16 pages	
Brochures, livres, imprimés EPG/101/11	Graber Ernest Paul	<i>Conférence de Vienne du 22 au 27 février (La)</i>	1921 à 1921 Chaux-de-Fonds (La)	63 pages	
Brochures, livres, imprimés EPG/101/12	Graber Ernest Paul	<i>Guerre et militarisme</i>	1928 à 1928 Chaux-de-Fonds (La)	16 pages	
Brochures, livres, imprimés EPG/101/114	Graber Ernest Paul Graber Pierre	<i>Mémoires: E.-Paul Graber (1875-1956)</i>	1988 à 1988 Sans lieu	40 pages	Texte dactylographié avec 3 pages photocopiées du manuscrit original écrit par E. Paul Graber. Préface et texte de Pierre Graber
Brochures, livres, imprimés EPG/101/18	Graber Ernest Paul Naine Charles	<i>Orientation socialiste d'après-guerre</i>	1927 à 1927 Chaux-de-Fonds (La)	32 pages	Texte augmenté d'une préface et d'une notice biographique par E. P. Graber, ainsi que d'un portrait de Charles Naine.
Brochures, livres, imprimés EPG/101/13	Graber Ernest Paul	<i>Richesse et Travail</i>	1928 à 1928 Genève	24 pages	
Brochures, livres, imprimés EPG/101/14	Graber Ernest Paul	<i>Socialisme et Paysans</i>	1928 à 1928 Chaux-de-Fonds (La)	16 pages	
Brochures, livres, imprimés EPG/101/15	Graber Ernest Paul	<i>Vers l'économie collective en Suisse, par l'organisation et la concentration des entreprises</i>	1931 à 1932 Sans lieu	17 pages	
Brochures, livres, imprimés EPG/101/111	Grimm Robert	<i>Lutte des fédérations patronales en Suisse contre les syndicats ouvriers (La)</i>	1909 à 1909 Berne	62 pages	

Type/Cote	Auteur(s)	Titre	Période/Lieu(x)	Collation	Description
Brochures, livres, imprimés EPG/101/4	Groupe socialiste romand. Berne	<i>Bulletin socialiste (Le)</i>	1962 à 1962 Berne	1 f.	Rédacteur: Constant Frey. Contient la nécrologie d'Achille Graber, frère cadet d'Ernest-Paul Graber
Brochures, livres, imprimés EPG/101/250	Humbert-Droz Jules	<i>Que sera l'après-guerre ?</i>	1945 à 1945 Sans lieu	27 pages	Sous-titre: La situation internationale et les tâches de la classe ouvrière suisse. Rapport présenté au congrès du Parti socialiste suisse à Bienne le 1er juillet 1945.
Brochures, livres, imprimés EPG/101/107	Imp. & Lith. Montandon	<i>Affiche de la fête du Cinquantenaire de la République neuchâteloise</i>	1898 à 1898 Sans lieu	1 pièce (Grand format)	Affiche pour les Fêtes du Cinquantenaire des 9 et 10 juillet 1898 à La Côte-aux-Fées. Document de grand format, dans un cartable annexe.
Brochures, livres, imprimés EPG/101/16	Jeanneret Samuel	<i>Drapeau rouge (Le): son origine, sa signification</i>	1915 à 1920 Chaux-de-Fonds (La)	15 pages	
Brochures, livres, imprimés EPG/101/251	Kaiser Ernest	<i>Introduction aux principaux problèmes de l'Assurance fédérale vieillesse et survivants</i>	1945 à 1945 Sans lieu	32 pages	
Brochures, livres, imprimés EPG/101/112	Loew Leo	<i>Genosse Nicole, ich kann nicht mehr schweigen</i>	1947 à 1947 Bâle	19 pages	
Brochures, livres, imprimés EPG/101/19	Naine Charles	<i>Sentinelle devant le Tribunal militaire (La)</i>	1915 à 1915 Chaux-de-Fonds (La)	24 pages	En sous-titre: Plaidoirie de C. Naine prononcée à Lausanne le 25 janvier 1915 devant le tribunal territorial II a.
Brochures, livres, imprimés EPG/101/5	Parti socialiste suisse	<i>Décisions, Thèses et Motions sur la Question militaire</i>	1917 à 1917 Chaux-de-Fonds (La)	51 pages	Mention des divers congrès socialistes et décisions autour de la question militaire. Avec les thèses de Robert Grimm.

Type/Cote	Auteur(s)	Titre	Période/Lieu(x)	Collation	Description
Brochures, livres, imprimés EPG/101/190	Parti socialiste suisse	<i>La Suisse au Carrefour: manifestation du Parti socialiste suisse</i>	1938 à 1938 Sans lieu	2 pièces (Grand format)	Appel à la manifestation du 12 février [1938] par le Parti socialiste suisse: "Que le peuple en décide et non ce Conseil Fédéral ni le bloc réactionnaire" (le portrait des 7 conseillers fédéraux figure en vignette). Avec la photocopie de la même affiche parue dans La Sentinelle du 29 janvier 1938. Document de grand format, dans un cartable annexe.
Brochures, livres, imprimés EPG/101/7	Parti socialiste suisse	<i>Socialisme (Le): Renseignements à l'usage des militants du Parti socialiste</i>	1915 à 1916 Sans lieu	24 pages	
Brochures, livres, imprimés EPG/101/242	Parti socialiste suisse	<i>Suisse nouvelle (La). Le Parti socialiste au peuple suisse.</i>	1942 à 1942 Chaux-de-Fonds (La)	16 pages	
Brochures, livres, imprimés EPG/101/2	Rolland Romain Tagore Rabindranath	<i>Aux peuples assassinés - Message de l'Inde au Japon</i>	1916 à 1917 Chaux-de-Fonds (La)	16 pages	
Brochures, livres, imprimés EPG/101/253	Tronchet Lucien	<i>En Italie. Bouleversements</i>	1945 Genève	46 pages	
Brochures, livres, imprimés EPG/101/20	Vuilleumier Marc	<i>Document sur le mouvement syndicaliste de la Suisse romande en 1907 (Un)</i>	1969 à 1969 Sans lieu	pp. 870-885	Tiré à part de la "Revue suisse d'histoire", tome 19, fasc. 4 1969
Brochures, livres, imprimés EPG/101/17	Vuilliomonet Jeanne	<i>Vie d'une femme de coeur (La): Margaret Ethel Macdonald</i>	1925 à 1925 Chaux-de-Fonds (La)	24 pages	
Correspondance EPG/102/257	Anonyme	<i>Carte postale adressée à E. Paul Graber à Fribourg</i>	1900 Grand Saint-Bernard	1 pièce	Carte postale du Grand Saint Bernard, Centenaire du Passage des Alpes par Bonaparte. Non signée. Sans texte. Seulement adresse de E. P. Graber à Fribourg

Type/Cote	Auteur(s)	Titre	Période/Lieu(x)	Collation	Description
Correspondance EPG/102/117	Anonyme	<i>Cartes de vœux pour l'année 1972 reçues par Blanche Graber avec liste des auteurs</i>	1972 à 1972 Sans lieu	9 pièces	Cartes autographes manuscrites.
Correspondance EPG/102/52	Anonyme	<i>Enveloppes timbrées provenant de divers pays: Allemagne, Belgique, Autriche, France, Grande-Bretagne</i>	1916 à 1940 Sans lieu	28 pièces	Enveloppes adressées pour la plupart à Paul Graber, à Berne, Neuchâtel ou La Chaux-de-Fonds ou à la rédaction de la Sentinelle. Un deuxième lot est arrivé en septembre 2002..
Correspondance EPG/102/45	Anonyme	<i>Lettre du Président de la Chambre des députés à E. Paul Graber</i>	1930 Paris	1 pièce	Lettre autographe manuscrite signée d'une signature illisible.
Correspondance EPG/102/116	Anonyme	<i>Lettres et cartes de vœux adressées à E. Paul Graber pour ses quatre vingt-un ans</i>	1956 à 1956 Sans lieu	5 pièces	Cartes et lettres autographes manuscrites, principalement de la famille.
Correspondance EPG/102/51	Anonyme	<i>Lettres non identifiées à E. Paul Graber</i>	1925 à 1930 Bruxelles Locarno Paris	3 pièces	Lettres manuscrites et une dactylographiée dont les signatures sont illisibles. Proviennent du Groupe socialiste au Parlement de Paris, du Cabinet du Ministère des affaires étrangères de Bruxelles.
Correspondance EPG/102/120	Ambassade de France. Berne Consulat de France. Berne prêté de l'argent à une certaine Mme Dubendorf, Helbein Berthe Ministère de la Défense. Paris	<i>Correspondance autour de l'affaire Bertha Helbein</i>	1950 à 1951 Berne Genève Paris	7 pièces	Lettres dactylographiées et manuscrites, de Mme Bertha Helbein, ainsi que du Consulat de France et de l'Ambassade de France à Berne. Mme Helbein aurait prêté de l'argent à une certaine Mme Dubendorf, soupçonnée d'avoir fait de l'espionnage durant la guerre, pour le compte de l'Allemagne. Paul Graber essaie d'intervenir en faveur de Mme Helbein, afin qu'elle puisse obtenir le visa pour la France qu'elle demande.

Type/Cote	Auteur(s)	Titre	Période/Lieu(x)	Collation	Description
Correspondance EPG/102/259	Blum Léon	<i>Carte de Léon Blum à E. Paul Graber</i>	1947 à 1947 Sans lieu	1 pièce + 1 env.	Carte autographe manuscrite signée L. B. Adjonction manuscrite non identifiée du nom complet: Léon Blum. Avec en-tête de la Présidence du Gouvernement provisoire de la République française. Remerciements pour une lettre envoyée par E. Paul Graber. Texte: "Merci pour votre adorable lettre, mon bien cher ami. Ma femme et moi vous embrassons de tout coeur. J'ai tenu physiquement jusqu'au bout. Mais il était temps que cela finît."
Correspondance EPG/102/123	Coste-Floret P. Moch Jules	<i>Lettres de M. Jules Moch et de M. P. Coste-Floret à E. Paul Graber</i>	1954 à 1954 Paris	2 pièces (+env.)	Lettres dactylographiées signées. Concernent des demandes de naturalisation de M. et Mme Szlama Szmaragd au Ministère de la Santé publique et de la population à Paris.
Correspondance EPG/102/21	Dubois Julien	<i>Carte postale d'amis depuis Vienne à Ernest Paul Graber</i>	1919 à 1920 Vienne	1 pièce	Carte postale manuscrite présentant plusieurs signatures, parmi lesquelles on peut lire celle de: J[ulien] Dubois, L. Guinand, J. Boucherin, J. Rochat, A[[f]re]d Duplain, E. Otz, etc. Carte postale représentant un portrait masculin de Lorenzo Lotto.
Correspondance EPG/102/22	Dubois Julien	<i>Carte postale de Julien Dubois à la famille Graber</i>	1924 à 1924 Mapoule	1 pièce	Carte postale autographe manuscrite signée. Depuis ses vacances au bord de mer.
Correspondance EPG/102/23	Duffy	<i>Lettre de [Duffy] à Ernest Paul Graber</i>	1924 Londres	1 pièce avec enveloppe	Lettre dactylographiée signée. Duffy doit être le secrétaire du premier ministre anglais. Lettre de remerciements pour l'appui accordé par EPG au premier ministre.
Correspondance EPG/102/258	Eicke Eduard	<i>Enveloppe de [Eduard Eicke] adressée à Otto Graber</i>	1923 à 1923 Frankfurt am Main	1 pièce	Enveloppe timbrée, manuscrite, avec adresse de Otto Graber à Travers
Correspondance EPG/102/24	Ferrière Adolphe	<i>Lettre de Adolphe Ferrière à Ernest Paul Graber</i>	1935 Sallaz (La)	1 pièce	Lettre autographe manuscrite signée. Concerne l'ouvrage en préparation d'Ad. Ferrière que révisera Ernest Paul Graber en principe à la fin du mois d'août 1935.

Type/Cote	Auteur(s)	Titre	Période/Lieu(x)	Collation	Description
Correspondance EPG/102/25	Forel Auguste	<i>Carte postale d'A[uguste] Forel à Ernest Paul Graber</i>	1927 Yvorne	1 pièce	Carte postale autographe manuscrite signée. Carte de remerciements et de témoignage d'amitié.
Correspondance EPG/102/27	Graber Achille	<i>Carte postale d'Achille Graber et l'un de ses frères à Ernest Paul Graber</i>	1900 Frankfurt am Main	1 pièce	Carte postale autographe manuscrite, avec signature illisible. En séjour en Allemagne, la carte postale comprend une gravure du Président sud-africain Krüger.
Correspondance EPG/102/255	Graber Achille	<i>Copie d'une lettre d'Achille Graber à Hermann Guinand</i>	1959 Berne	2 ff.	Copie d'une lettre dactylographiée, sur papier calque, avec adjonction manuscrite en fin de lettre: "Achille Graber Reichenbachstrasse 68". A propos de la conférence donnée par Jean Jaurès à La Chaux-de-Fonds. Hermann Guinand en recherche la
Correspondance EPG/102/29	Graber Adolphe	<i>Carte postale de Adolphe Graber à son frère Ernest-Paul Graber</i>	1895 Sharpsville (USA)	1 pièce	Carte postale autographe manuscrite signée. Sur l'apprentissage des langues allemande et anglaise.
Correspondance EPG/102/28	Graber Adolphe	<i>Cartes postales de Adolphe Graber à son père Jacob Graber</i>	1899 à 1899 Sharpsville (USA)	2 pièces	Cartes postales autographes manuscrites signées Adolphe. Y parle d'un échange de photographies et de journaux.
Correspondance EPG/102/31	Graber Ernest Paul	<i>Carte postale d'Ernest Paul Graber à Laure Vuilleumier</i>	1899 Bâle	1 pièce	Carte autographe manuscrite signée. Texte d'EPG calligraphié.
Correspondance EPG/102/34	Graber Ernest Paul	<i>Carte postale de E. Paul Graber à son épouse, Blanche Graber</i>	1922 Berne	1 pièce	Carte postale manuscrite.
Correspondance EPG/102/32	Graber Ernest Paul	<i>Carte postale de Ernest Paul Graber à Madame Ernest Schüpbach</i>	1919 Bologne	1 pièce	Carte postale autographe manuscrite signée
Correspondance EPG/102/33	Graber Ernest Paul Graber Pierre Graber née Vuilleumier Blanche	<i>Carte postale de la famille Graber à Ernest et Laure Schüpbach</i>	1918 Sans lieu	1 pièce	Carte postale manuscrite de l'Hospice du Grand Saint-Bernard en hiver. Signé "Pierrot" pour Pierre Graber

Type/Cote	Auteur(s)	Titre	Période/Lieu(x)	Collation	Description
Correspondance EPG/102/36	Graber Ernest Paul	<i>Cartes postales d'E. Paul Graber à son neveu Willy Schüpbach</i>	1932 à 1936 Handegg Londres	2 pièces	Cartes postales manuscrites signées "Paul".
Correspondance EPG/102/260	Graber Ernest Paul Graber née Wuilleumier Blanche	<i>Cartes postales de Blanche et E. Paul Graber à M. et Mme Ernest Schüpbach</i>	1945 à 1949 Lausanne Verbier	2 pièces	Cartes postales manuscrites. La première est signée Oncle Paul et la seconde Oncle Paul, Bl., Pierrette, Odette (de Verbier). Annonce la venue de EPG à La Chaux-de-Fonds.
Correspondance EPG/102/37	Graber Ernest Paul Graber née Wuilleumier Blanche	<i>Cartes postales de Paul et Blanche Graber à Laure Wuilleumier</i>	1904 à 1912 Champex Travers	2 pièces	Cartes postales manuscrites signées P. B. Graber
Correspondance EPG/102/122	Graber Ernest Paul Graber née Wuilleumier Blanche	<i>Lettre de E. Paul et Blanche Graber à leur beau-fils Albert Mermoud dit Bebs</i>	1930 à 1930 Sans lieu	1 pièce	Lettre autographe manuscrite signée "Papi Paulet" et "Maman [Blanchon]". En-tête du Président du Conseil national.
Correspondance EPG/102/35	Graber Ernest Paul	<i>Lettres de E. Paul Graber à son fils Pierre Graber</i>	1916 à 1921 Berne Vienne	3 pièces	Lettres manuscrites signées, dont une carte postale envoyée du Congrès de Vienne en février 1921
Correspondance EPG/102/254	Graber Maud	<i>Carte postale de Maud Graber à Adolphe Graber</i>	1896 Sharpsville (USA)	1 pièce	Carte postale autographe manuscrite signée. Maud se réjouit du retour prochain de son mari Adolphe Graber aux Etats-Unis.
Correspondance EPG/102/30	Graber née Wuilleumier Blanche Guinand Louise	<i>Carte postale de Blanche Graber et Louise Guinand à M. et Mme E. Schüpbach</i>	1920 à 1920 Champex	1 pièce	Carte postale autographe manuscrite signée Tante Blanche et L. Guinand. Texte de bonnes salutations.
Correspondance EPG/102/256	Guinand Hermann	<i>Lettres de Hermann Guinand à Achille</i>	1959 à 1959 Chaux-de-Fonds (La)	2 pièces	Cartes manuscrites signées. Hermann Guinand souhaite connaître la date du passage de Jean Jaurès à La Chaux-de-Fonds en vue d'organiser une commémoration.
Correspondance EPG/102/192	Huggler Auguste	<i>Cartes postales de Auguste Huggler à Moritz Fähndrich</i>	1913 à 1913 Berne	2 pièces	Cartes autographes manuscrites signées.

Type/Cote	Auteur(s)	Titre	Période/Lieu(x)	Collation	Description
Correspondance EPG/102/191	Huysmans Camille	<i>Cartes postales de Camille Huysmans à Moritz Fähndrich</i>	1914 à 1915 Bruxelles La Haye	2 pièces	Cartes postales autographes manuscrites signées
Correspondance EPG/102/38	Jeanneret-Minkine Maurice (Dr)	<i>Carte postale de Maurice Jeanneret-Minkine à Paul Graber</i>	1935 Moscou	1 pièce	Carte postale autographe manuscrite signée Jeanneret
Correspondance EPG/102/39	Liniger Daniel Liniger Jean Liniger Madeleine	<i>Lettre de Daniel, Jean et Madeleine Liniger à E. Paul Graber</i>	1932 Neuchâtel	1 pièce; 1 photocop.	Lettre autographe manuscrite signée Jean Liniger, Madeleine Liniger et Daniel Liniger, à propos d'une oraison funèbre prononcée par E. P. Graber
Correspondance EPG/102/49	Naine Charles Parti socialiste suisse	<i>Lettre collective au Comité du Parti socialiste de l'Assemblée fédérale</i>	1925 Berne	1 pièce	Lettre dactylographiée signée de plusieurs membres de la Fraction socialiste à l'Assemblée fédérale, parmi lesquels nous reconnaissons la signature de Charles Naine
Correspondance EPG/102/41	Naine Charles	<i>Lettre de Charles Naine à Edouard Bellion</i>	1924 à 1925 Lausanne	2 pièces	Lettres autographes manuscrites signées. Papier à en-tête du journal "Le Droit du Peuple". Elles concernent des dissensions.
Correspondance EPG/102/42	Olsommer Charles	<i>Cartes postales de Charles Olsommer à E. Paul Graber</i>	1933 à 1934 Sans lieu	3 pièces; 1 enveloppe	Cartes postales manuscrites, avec dessins de l'oeuvre du peintre C. Olsommer. Voeux pour la nouvelle année
Correspondance EPG/102/43	Oprecht Hans	<i>Carte postale de Hans Oprecht</i>	1935 Copenhague	1 pièce	Carte postale manuscrite signée. "Amitié."
Correspondance EPG/102/44	Pettavel Paul	<i>Lettre de Paul Pettavel à E. Paul Graber</i>	1932 Chaux-de-Fonds (La)	1 pièce	Lettre autographe manuscrite signée. Lettre émouvante de remerciements
Correspondance EPG/102/121	Police fédérale des étrangers. Berne	<i>Lettre de la Police fédérale des étrangers à E. Paul Graber</i>	1949 Berne	1 pièce	Lettre dactylographiée signée. Concerne une demande de permis de Moïse Aroesti.
Correspondance EPG/102/26	Raffin-Dugens Jean-Pierre	<i>Lettre de Jean-Pierre Raffin-Dugens à Ernest Paul Graber</i>	1934 Eybens (F)	1 pièce	Lettre autographe manuscrite signée. Demande de la documentation sur la Conférence de Kienthal de 1916 auquel Raffin-Dugens et Ernest Paul Graber ont participé.

Type/Cote	Auteur(s)	Titre	Période/Lieu(x)	Collation	Description
Correspondance EPG/102/40	Ramsay Mac Donald James	<i>Lettre de James Ramsay Mac Donald à E. Paul Graber</i>	1921 Sans lieu	1 pièce	Lettre autographe manuscrite. Ramsay Mac Donald a été président du groupe parlementaire travailliste en Angleterre et premier Ministre du premier cabinet travailliste anglais en 1924.
Correspondance EPG/102/46	Rolland Romain	<i>Lettres de Romain Rolland à E. Paul Graber</i>	1919 à 1932 Villeneuve (vd)	3 pièces	Lettres autographes manuscrites signées. L'une d'entre elle est incomplète.
Correspondance EPG/102/119	Schimmelpennink Odette	<i>Lettre de Odette Schimmelpennink à Blanche et Paul Graber</i>	1956 Arnhem (NL)	1 pièce	Lettre autographe manuscrite signée
Correspondance EPG/102/47	Sender Toni	<i>Lettres de Tony Sender à E. Paul Graber</i>	1931 à 1932 Berlin	2 pièces	Lettres autographes manuscrites. Tony Sender (1888-1964) est une femme, engagée pour la cause socialiste en Allemagne. Elle siège au Reichstag jusqu'en 1933.
Correspondance EPG/102/118	Topalovich Z.	<i>Lettre de Z. Topalovich à E. Paul Graber</i>	1955 Sceaux (F)	1 pièce	Lettre autographe manuscrite signée, concernant les fausses accusations des communistes à l'encontre de Z. Topalovich
Correspondance EPG/102/50	Wauters Joseph	<i>Lettre de Joseph Wauters à E. Paul Graber</i>	1927 Bruxelles	2 pièces	Lettre autographe manuscrite signée, dont la signature est difficilement lisible mais est certainement celle de Joseph Wauters. A propos d'un rendez-vous avec E. P. Graber. Wauters écrit avec une lettre à en-tête du Cabinet du ministre de l'industrie et du travail.
Correspondance EPG/102/48	Zimmermann Jean-Paul	<i>Lettres de Jean-Paul Zimmermann à E. Paul Graber</i>	1932 à 1932 Chaux-de-Fonds (La)	3 pièces	Lettres autographes manuscrites signées. Concernent l'ouvrage de J. P. Zimmermann, "L'étranger dans la ville". Remerciements pour la bonne critique
Dossiers biographiques EPG/103/53	Anonyme	<i>Arbre généalogique de Jean-Jacques Graber-Gammenthaler</i>	1980 à 2000 Sans lieu	1 pièce (photocop.)	Arbre généalogique complet partant de Jean-Jacques et Elise Graber-Gammenthaler, sur 5 générations
Dossiers biographiques EPG/103/130	Anonyme	<i>Attestations de nomination au poste d'instituteur à La Sombaille</i>	1901 à 1901 Chaux-de-Fonds (La)	2 pièces	

Type/Cote	Auteur(s)	Titre	Période/Lieu(x)	Collation	Description
Dossiers biographiques EPG/103/132	Anonyme	<i>Brevet de connaissances décerné à Blanche Wuilleumier</i>	1897 Neuchâtel	1 pièce	
Dossiers biographiques EPG/103/128	Anonyme	<i>Brevets d'enseignement décernés à E. Paul Graber</i>	1893 à 1904 Sans lieu	3 pièces	1. Brevet de connaissances, 28 juillet 1893 2. Brevet d'aptitude pédagogique, 15 octobre 1897 3. Brevet de capacité, 7 octobre 1904
Dossiers biographiques EPG/103/129	Anonyme	<i>Diplôme de dessin et certificat de travaux manuels décernés à E. Paul Graber</i>	1896 à 1900 Fribourg Lausanne	2 pièces	1. Certificat de travaux manuels: Cours de cartonnage suivi à Genève (Lausanne) en 1896, du 15 juillet au 8 août sous la direction de Auguste Grandchamp. 2. Diplôme de Maître de dessin pour écoles et cours professionnels. Fribourg. 11 août 1900
Dossiers biographiques EPG/103/125	Anonyme	<i>Distinctions d'honneur décernées à Charles Torey</i>	1813 à 1815 Sans lieu	3 pièces (+ 1 env.)	Diplômes décernés par les Francs-maçons. L'un d'entre eux est un document de grand format, dans un cartable annexe. Une enveloppe annexe précise: "Pour mon cher fils Paul Wuilleumier. Souvenir de son Grand Papa Charles Louis Torey donné par Elise Wuilleumier."
Dossiers biographiques EPG/103/131	Anonyme	<i>Faire-part de mariage de Blanche et Paul Graber-Wuilleumier</i>	1903 à 1903 Sans lieu	1 pièce	
Dossiers biographiques EPG/103/127	Anonyme	<i>Inscription au registre des mariages de Jakob et Elisabeth Graber-Gammenthaler</i>	1965 à 1965 Sans lieu	1 f. (photocop)	Photocopie du registre de l'Etat civil de Langenbrück
Dossiers biographiques EPG/103/124	Ministère de l'éducation nationale. Paris	<i>Diplôme d'Officier d'Académie, décerné à E. Paul Graber par le Ministère français de l'Education nationale</i>	1951 Paris	1 pièce	Document de grand format, dans un cartable annexe.
Dossiers biographiques EPG/103/126	Schneider-Clerc H.	<i>Contrat d'entretien de chauffage entre H. Schneider-Clerc et E. Paul Graber</i>	1952 Chaux-de-Fonds (La) Lausanne	1 pièce	Concerne le chauffage de la maison où loge E. Paul Graber et son épouse à Lausanne

Type/Cote	Auteur(s)	Titre	Période/Lieu(x)	Collation	Description
Dossiers biographiques EPG/103/54	Schüpbach Willy	<i>E. Paul Graber (1875-1956): Eléments d'une biographie. Aide-mémoire familial</i>	2002 Sans lieu	3 pages	Notices biographiques détaillées: 1: Ernest-Paul Graber et Blanche Vuilleumier 2: Paul Vuilleumier (père de Blanche) et Laure Parel 3: Fernand-Ernest Schüpbach et Laure Vuilleumier (fille de Paul et Laure Vuilleumier)
Dossiers thématiques EPG/104/55	Anonyme	<i>Divers documents concernant les Avant-coueurs</i>	1931 à 1939 Sans lieu	11 pièces (dont photocop.)	1. Freundschaft (Carte postale). Amis des Enfants, La Chaux-de-Fonds 2. L'Avant-Coureur, no. 12, Juillet-Août 1935 (photocop.) 3. Chalet des Avant-Coueurs aux Bulles 47, à La Chaux-de-Fonds et inauguration le 14 juin 1936 (2 articles de presse, 2 photographies photocopiées) 4. Camp des Avant-Coueurs socialistes, juillet-août 1934. Coupures de presse tirées de La Sentinelle 5. Camp des Avant-Coueurs à La Tène. Coupures de presse tirées de La Sentinelle et 1 photographie (3 pages) 6. Rapport du Camp d'Epagnier des Avant-Coueurs, 22 juillet au 10 août 1935 7. "Chez les Avant-Coueurs"; article tiré de La Sentinelle, 7 août 1936 8. Livret de souvenirs des "Faucons rouges" de Viré (Belgique). Texte manuscrit de Mariette Thys avec cartes postales et photographies, dont une de Joseph Wauters, une de Louis de Brouckère et une d'Emile Vandervelde . 9. Les Avant-Coueurs participent au Cortège du 1er Mai 1938 (photographie photocopiée) 10. Les Avant-Coueurs aux Gollières, juin 1932 (photographie photocopiée) 11. Programme de la Soirée Annuelle des Avant-Coueurs, 26 novembre 1938.
Iconographie EPG/105/56	Anonyme	<i>Carte postale de "La Sentinelle, Organe socialiste du Jura"</i>	1910 à 1920 Sans lieu	1 pièce	Carte postale en couleur, sans annotations manuscrites, représentant un lecteur du journal "La Sentinelle", sa femme et ses deux filles.

Type/Cote	Auteur(s)	Titre	Période/Lieu(x)	Collation	Description
Iconographie EPG/105/268	Anonyme	<i>Congrès de l'Internationale socialiste pour la paix (affiche) et portraits des représentants de la classe ouvrière à l'Assemblée fédérale 1911-1914</i>	1988 à 1988 Sans lieu	1 f. (photocopies)	Iconographie (photocopies) tirée de l'ouvrage "Cent ans de Parti socialiste suisse 1888-1988".
Iconographie EPG/105/161	Anonyme	<i>Initiative de Crise. Oui !</i>	1935 à 1935 Sans lieu	1 pièce	Carte postale réalisée à l'occasion de l'"Initiative de Crise". Celle-ci a été refusée le 2 juin 1935 par 567'000 NON contre 425'000 OUI.
Iconographie EPG/105/269	Anonyme	<i>Maison du Peuple et nouvelle gare de Bienne</i>	1988 à 1988 Sans lieu	1 f,	Photocopies de documents iconographiques tirés de: "Cent ans de Parti socialiste suisse 1888-1988". Editions d'En-Bas, 1988.
Iconographie EPG/105/163	Anonyme	<i>Ruelle avec personnages</i>	1925 à 1925 Sans lieu	1 pièce	Dessin à la craie grasse noire. Mention: "Matte". Dédicace: "A Monsieur E. P. Graber. En souvenir cordial. Berne, 30 mai 1925". [Signature illisible]. Auteur non identifié. Peut-être G. Simon.
Iconographie EPG/105/63	Grabert Ernest Paul	<i>Arbres dépouillés et taches de neige, premier printemps à La Chaux-de-Fonds</i>	1900 à 1901 Chaux-de-Fonds (La)	1 pièce	Peinture signée, date illisible. Vue du point 1096 m vers l'est. Au second plan Chasseral enneigé.
Iconographie EPG/105/162	Grabert Ernest Paul	<i>Blanche Graber-Vuilleumier sur sa chaise de jardin</i>	1931 à 1931 Champex	1 pièce	Dessin en couleurs, collé sur papier blanc, sous verre, réalisé à Champex, vraisemblablement en été 1931.
Iconographie EPG/105/66	Grabert Ernest Paul	<i>Chalet Le Clotzi et sa dépendance à Champex</i>	1949 à 1949 Champex	1 pièce	Peinture datée et signée représentant Champex d'en Haut entre Dranse et Catogne.
Iconographie EPG/105/67	Grabert Ernest Paul	<i>Chalets et mazots dans la verdure</i>	1952 à 1952 Champex	1 pièce	Peinture signée et datée. Les hauts de Champex d'en Bas.
Iconographie EPG/105/70	Grabert Ernest Paul	<i>Champex d'en Bas et les Dents du Midi</i>	1947 à 1947 Champex	1 pièce	Peinture encadrée, datée et signée.

Type/Cote	Auteur(s)	Titre	Période/Lieu(x)	Collation	Description
Iconographie EPG/105/73	Graber Ernest Paul	<i>Dessins réalisés aux cours du soir de l'Ecole d'art de La Chaux-de-Fonds</i>	1901 à 1902 Chaux-de-Fonds (La)	20 pièces	
Iconographie EPG/105/72	Graber Ernest Paul	<i>Esquisses et dessins réalisés à l'Ecole des Arts et Métiers, Technicum de Fribourg</i>	1900 à 1900 Fribourg	53 pièces	
Iconographie EPG/105/65	Graber Ernest Paul	<i>Grandes marguerites assurent la transition de l'été à l'automne (Les)</i>	1900 à 1905 Chaux-de-Fonds (La)	1 pièce	Peinture non signée et non datée. Vue du point 1096 m, vers le nord, le Jura français.
Iconographie EPG/105/64	Graber Ernest Paul	<i>Jura aux couleurs automnales</i>	1900 à 1905 Sans lieu	1 pièce	Peinture non datée et non signée. Sujet non identifié avec certitude, soit vue du Communal de la Sagne vers Tête de Ran et le Mont Racine, soit vue des Joux Derrière sur la Loge de l'Abbaye, au second plan le Jura Français.
Iconographie EPG/105/58	Graber Ernest Paul	<i>Portrait au crayon de Pierre Graber à l'âge de 12 ans environ</i>	1920 à 1921 Berne	1 pièce (grand format)	Dessin au crayon de papier sur papier genre emballage. Document de grand format, dans un cartable annexe.
Iconographie EPG/105/59	Graber Ernest Paul	<i>Portrait au crayon noir de Elisabeth Graber-Gammenthaler</i>	1902 Sans lieu	1 pièce (grand format)	Portrait au crayon noir sur papier cartonné. Elisabeth Graber est la mère de E. Paul Graber. Document de grand format, dans un cartable annexe.
Iconographie EPG/105/60	Graber Ernest Paul	<i>Portrait au crayon noir de Hans Jakob Graber</i>	1902 Sans lieu	1 pièce (grand format)	Dessin au crayon noir, collé sur papier cartonné. Hans Jakob Graber est le père de E. Paul Graber. Document de grand format, dans un cartable annexe.
Iconographie EPG/105/71	Graber Ernest Paul	<i>Vase vert aux roses rouges</i>	1930 à 1950 Sans lieu	1 pièce	Peinture non datée et non signée. Don de Mme Blanche Graber.
Iconographie EPG/105/68	Graber Ernest Paul	<i>Verdoyant Champex d'en Haut</i>	1953 à 1953 Champex	1 pièce	Peinture datée et signée. Vue du chalet Le Clotzi vers la Broya ou le Val d'Arpette.
Iconographie EPG/105/69	Graber Ernest Paul	<i>Vieille Magnenaz (La)</i>	1954 à 1954 Champex	1 pièce	Peinture signée et datée. Champex d'en Haut. Arrière plan La Broya, Val d'Arpette. Août 1954.

Type/Cote	Auteur(s)	Titre	Période/Lieu(x)	Collation	Description
Iconographie EPG/105/61	Perrenoud Paul Polper	<i>Affiche de Charles Naine</i>	1920 à 1935 Sans lieu	1 pièce (grand format)	Document de grand format, dans un cartable annexe.
Iconographie EPG/105/62	Perrenoud Paul Polper	<i>Affiche de E. Paul Graber</i>	1920 à 1930 Sans lieu	1 pièce (grand format)	Document de grand format, dans un cartable annexe.
Iconographie EPG/105/57	Stauffer William	<i>Carte postale officielle de la Maison du Peuple, La Chaux-de-Fonds</i>	1912 à 1912 Chaux-de-Fonds (La)	1 pièce	Carte postale sans annotations manuscrites, d'un dessin réalisé sans doute par William Stauffer pour le Cortège allégorique. Avec la devise: "Le peuple bâtira sa maison".
Manuscrits EPG/106/193	Corswant André Jeanneret Paul-Henri	<i>Choeur parlé présenté à l'occasion de la manifestation commémorative du dixième anniversaire de la mort de Charles Naine</i>	1936 à 1936 Sans lieu	4 ff.	Manuscrit dactylographié (copie). Ce chœur a été présenté par les Avant-coureurs le 29 décembre 1936 à la Maison du Peuple.
Manuscrits EPG/106/133	France Anatole Graber Ernest Paul	<i>Extraits annotés par E. Paul Graber d'un texte imprimé d'Anatole France</i>	1930 à 1955 Sans lieu	31ff.	Titre manuscrit: "Coup de griffes en qqes lignes"
Manuscrits EPG/106/234	Graber Ernest Paul	<i>[Manuscrit autobiographique: extrait concernant la maladie de E. Paul Graber]</i>	1948 à 1949 Sans lieu	3 ff. (photocop.)	Manuscrit autographe. E. P. Graber parle de ses problèmes de santé et de sa vision de la vie, depuis qu'il est malade.
Manuscrits EPG/106/235	Graber Ernest Paul	<i>1918-1948: Coup de tonnerre au ciel helvétique (Un)</i>	1948 à 1948 Sans lieu	9 ff.	Manuscrit autographe signé. Article publié pour le 30e anniversaire de la grève générale sur ce sujet dans "L'Ouvrier de fabrique", partie française de "Der Industrie-Abeiter", hebdomadaire de la Fédération suisse des ouvriers du textile et de fabrique.
Manuscrits EPG/106/134	Graber Ernest Paul Graber Pierre	<i>E. Paul Graber: Mémoires d'un témoin d'une époque de transition. Note préliminaire</i>	1987 à 1988 Sans lieu	10 ff.	Notes de corrections manuscrites et dactylographiées, réalisées par Pierre Graber

Type/Cote	Auteur(s)	Titre	Période/Lieu(x)	Collation	Description
Manuscrits EPG/106/137	Graber Ernest Paul	<i>Mémoires d'un témoin d'une époque de transition: 1875-1956</i>	1947 à 1956 Sans lieu	132 ff. (Photocop.)	Photocopies du manuscrit autobiographique de E. Paul Graber. L'original a été égaré. Le manuscrit présente une pagination de 1 - 123 puis de 150 - 158. Le texte couvre en réalité surtout la période 1875 au début des années 1930.
Manuscrits EPG/106/136	Graber Pierre	<i>E. Paul Graber: Mémoires. Deuxième partie 1901-1953</i>	1987 à 1988 Sans lieu	24 ff.	Manuscrit dactylographié avec annotations manuscrites de Pierre Graber.
Manuscrits EPG/106/135	Graber Pierre	<i>E. Paul Graber: Mémoires. Première partie: 1875 - 1901</i>	1987 à 1988 Sans lieu	48 ff.	Manuscrit dactylographié avec annotations manuscrites de Pierre Graber.
Manuscrits EPG/106/78	Rolland Romain	<i>Contre la guerre: Rassemblement</i>	1932 Sans lieu	1 page	Copie sur papier calque d'un manuscrit dactylographié, avec signature originale et annotations manuscrites de la main de l'auteur.
Manuscrits EPG/106/74	Schüpbach Pierre-André Schüpbach Willy	<i>Vie et oeuvre de E.-Paul Graber (30 mai 1875-30 juillet 1956)</i>	2005 Bercher Oleyres	612 pages; 54 pages (pag. Multiple)	Manuscrit dactylographié, signé. Ce manuscrit est une évocation construite à partir de souvenirs et complétée par des sources authentiques (lettres, photographies, coupures de presse, etc). Le manuscrit qui se présentait originellement en 5 parties écrites entre 2001 et 2005, a été rassemblé en un seul volume. Les notices EPG/106/232 et EPG/106/233 ont ainsi été détruites puisqu'elles décrivaient la 4e et la 5e partie. Les annexes ont été intégrées dans le fonds E. Paul Graber. Un deuxième volume comprend: une table des matières, un aide-mémoire familial et la bibliographie.
Manuscrits EPG/106/76	Schüpbach Willy	<i>Compliment à Pierre Graber</i>	1998 Sans lieu	6 pages	Manuscrit dactylographié. Texte composé et lu à l'occasion du nonantième anniversaire de Pierre Graber.

Type/Cote	Auteur(s)	Titre	Période/Lieu(x)	Collation	Description
Manuscrits EPG/106/77	Schüpbach Willy	<i>E. Paul Graber: Eléments d'une biographie: Répertoire des annexes et recensement des peintures et dessins</i>	2001 à 2001 Sans lieu	16 pages; 3 pages	Manuscrit dactylographié. Liste des annexes utilisées dans le texte: "E. Paul Graber (1875-1956): Eléments d'une biographie", ainsi qu'un inventaire des peintures et dessins réalisés par E. Paul Graber et dispersés entre divers lieux (Pierre Graber, Willy Schüpbach, Philippe Graber, André Guinand et la Bibliothèque de la Ville de La Chaux-de-Fonds).
Manuscrits EPG/106/75	Schüpbach Willy	<i>Signature des conventions créant le fonds spécial E. Paul Graber</i>	2001 Sans lieu	3 pages	Manuscrit dactylographié. Discours prononcé par Willy Schüpbach lors de la signature de la convention, en présence de: Pierre et Renée Graber, Renée Schüpbach, Charles Augsburg, Jacques-André Humair, Sylvie Béguelin et de certains membres de la commission de la bibliothèque.
Notes EPG/107/138	Grabert Pierre	<i>Notes concernant l'histoire du Parti socialiste</i>	1987 à 1988 Sans lieu	1 pièce	Notes prises par Pierre Graber sans doute pour la publication qu'il a réalisée sur son père, E. Paul Graber
Notes EPG/107/217	Schüpbach Willy	<i>Identification des signatures d'articles parus dans "La Voix des Jeunes"</i>	2003 Sans lieu	4 ff.	Notes manuscrites de W. Schüpbach, remises en forme en dactylographie, concernant les pseudonymes (signatures) utilisés dans le journal des Avant-coureurs, La Voix des Jeunes.
Objets EPG/116/105	Anonyme	<i>Bannière du Groupe des ouvriers russes de La Chaux-de-Fonds</i>	1908 à 1908 Sans lieu	1 pièce	Bannière rouge en tissu, frangée, avec impression en russe et en français: "Prolétaires de tous pays unissez-vous !"
Objets EPG/116/159	Anonyme	<i>Serviette en cuir ayant appartenu à E. Paul Graber</i>	Sans lieu	1 pièce	
Objets EPG/116/160	Grabert Ernest Paul	<i>Portrait en buste de Pierre Graber (relief en plâtre)</i>	1913 à 1913 Sans lieu	1 pièce	Portrait en plâtre, profil et torse, de Pierre Graber, fils de E. Paul Graber. Encadré. On lit gravé dans le plâtre: "Pierre 4 ans et 9 mois". Avec dédicace de Pierre Graber, signée de janvier 2002.
Objets EPG/116/207	Huguenin-Dumittan André	<i>Portrait en bronze de Charles Naine</i>	1926 à 1936 Sans lieu	1 pièce	Portrait en bronze de Charles Naine. La plaque de bronze de forme ronde est fixée sur un fond en bois.

Type/Cote	Auteur(s)	Titre	Période/Lieu(x)	Collation	Description
Objets EPG/116/106	Polper	<i>Assiette à l'effigie de E. Paul Graber</i>	1931 Sans lieu	1 pièce	Assiette imprimée au portrait de E. P. Graber, selon le dessin de Polper
Photographies EPG/108/96	Anonyme	<i>"La Charbonnière", cabane des Amis de la Nature</i>	1922 à 1923 Sans lieu	1 pièce	Photographie carte postale N/B. Groupe de personnages devant la cabane. On reconnaît Arnold Dellenbach, Charles Siegenthaler, Ernest Schüpbach, Charles Hausmann, Laure Schüpbach et son fils Willy, Mme Hausmann et son fils Charles, Edith Dubois.
Photographies EPG/108/95	Anonyme	<i>"La Serment", cabane des Amis de la Nature</i>	1928 à 1929 Sans lieu	1 pièce	Photographie carte postale N/B. L'ancienne "La Serment", avec un rassemblement de personnages dont la plupart sont attablés.
Photographies EPG/108/230	Anonyme	<i>Albert Mermoud avec Jean Giono et le peintre Eugène Martel à Manosque</i>	1930 à 1939 Sans lieu	1 pièce	Photographie N/B
Photographies EPG/108/140	Anonyme	<i>Album de photographies diverses: La Serment, Maujobia, La Poissonnière, Val d'Arpette, Champex...</i>	1932 à 1932 Sans lieu	1 pièce	Album comprenant des photographies N/B. Photographies familiales principalement, mais quatre d'entre elles concernent une visite de la commission de gestion du Conseil national aux Brenets, le 1er juillet 1932. Légendes manuscrites.
Photographies EPG/108/98	Anonyme	<i>Bannière des ouvriers russes de La Chaux-de-Fonds</i>	1990 à 2000 Sans lieu	2 pièces	Photographie N/B. La bannière, qui date de 1908, est aussi conservée dans le Fonds E. Paul Graber. Voir: EPG/116/105
Photographies EPG/108/139	Anonyme	<i>Besuch von Herrn Bundesrat Dr. W. Stampfli sowie der nationalrätlichen und ständerätlichen Kommission in Altstätten</i>	1941 à 1941 Sans lieu	20 pièces (dans 1 album)	Album de photographies N/B avec impression des légendes.
Photographies EPG/108/87	Anonyme	<i>Blanche Graber et son fils Pierre</i>	1935 à 1935 Sans lieu	1 pièce	Photographie N/B. Vue prise à Champex d'en Bas.

Type/Cote	Auteur(s)	Titre	Période/Lieu(x)	Collation	Description
Photographies EPG/108/224	Anonyme	<i>Blanche Graber, Aimée et Pierre</i>	1908 à 1908 Sans lieu	1 pièce	Photographie N/B. Pierre Graber est un tout petit bébé.
Photographies EPG/108/226	Anonyme	<i>Blanche Graber, Hermann et Louise Guinand à Champex</i>	1933 à 1933 Sans lieu	2 pièces	Photographies N/B
Photographies EPG/108/262	Anonyme	<i>Carte portant le résumé des buts de la Ligue vaudoise, avec au dos le portrait de Marcel Régamey</i>	1980 à 1982 Sans lieu	1 pièce (photocop.)	Photocopie N/B. Au dos. "20. Le problème juif".
Photographies EPG/108/97	Anonyme	<i>Chalet "La Magnénaz", Champex d'en Haut</i>	1930 à 1931 Sans lieu	1 pièce	Photographie N/B.
Photographies EPG/108/94	Anonyme	<i>Chalet des Amis de la Nature, "Les Prés-devant"</i>	1923 à 1999 Sans lieu	3 pièces	2 photographies N/B, 1 photographie couleur. Chalet en construction vers 1923-1924, avec des travailleurs, dont E. Schüpbach et Rodolphe Rezek. La photographie couleur montre le chalet en 1999, qui n'appartient plus aux Amis de la Nature.
Photographies EPG/108/90	Anonyme	<i>Charles Naine à la tribune devant le no. 10 de la Place du Marché à La Chaux-de-Fonds</i>	1911 à 1912 Sans lieu	1 pièce	Photographie carte postale N/B. Probablement en 1911, lors de l'élection au Conseil national.
Photographies EPG/108/272	Anonyme	<i>Délégation lausannoise du Parti socialiste suisse</i>	1955 à 1955 Sans lieu	1 f. (photocop.)	Photocopie d'une photographie, annotée par Roger Duvoisin. On y voit E. Paul Graber, Barbey, Roger Duvoisin, Arthur Maret, Albert Cottier, Emile Noverraz, R. Mennet, Edouard Lavanchy
Photographies EPG/108/142	Anonyme	<i>Députation au National et la presse socialistes de la Suisse romande</i>	1912 à 1926 Sans lieu	1 pièce	Carte postale N/B présentant les portraits de Charles Naine, Jean Sigg, E. P. Graber, Ulric Gaillard, Auguste Chassot, Paul Golay.
Photographies EPG/108/227	Anonyme	<i>E. Paul et Blanche Graber à Chasseral avec leurs guides [?]</i>	Sans lieu	1 pièce	Photographie N/B

Type/Cote	Auteur(s)	Titre	Période/Lieu(x)	Collation	Description
Photographies EPG/108/229	Anonyme	<i>E. Paul et Blanche Graber chez leurs enfants Aimée et Albert Mermoud-Graber à Angers</i>	1934 à 1934 Sans lieu	3 pièces	Photographies N/B. On voit l'appartement des Mermoud avec au mur une affiche de E. Paul Graber.
Photographies EPG/108/170	Anonyme	<i>E. Paul Graber à la tribune, aux Gollières</i>	1933 à 1933 Sans lieu	1 pièce	Photographie N/B. Paul Graber à la tribune, lors de la fête champêtre du Parti socialiste neuchâtelois, aux Gollières sur les Hauts-Geneveys.
Photographies EPG/108/228	Anonyme	<i>E. Paul Graber aux Gollières</i>	1933 Sans lieu	3 pièces	Photographies N/B. E. Paul Graber avant, pendant et après le discours qu'il a prononcé aux Gollières.
Photographies EPG/108/174	Anonyme	<i>E. Paul Graber et Blanche Graber à Champex-d'en-Bas</i>	1933 Sans lieu	1 pièce	Photographie N/B.
Photographies EPG/108/225	Anonyme	<i>E. Paul, Blanche et Aimée Graber à Champex</i>	1933 à 1933 Sans lieu	6 pièces	Photographies N/B. Beaux portraits de Ernest-Paul et Blanche Graber.
Photographies EPG/108/149	Anonyme	<i>Famille de E. Paul Graber</i>	1918 à 1930 Sans lieu	5 pièces	Photographies N/B. Photographies de groupe. Figurent sur les différents tirages: Blanche et E. Paul Graber, leur fille Aimée Graber, leur fils Pierre. Réunions familiales et de détente.
Photographies EPG/108/218	Anonyme	<i>Famille de E. Paul Graber à Champex d'en Haut</i>	1932 à 1932 Sans lieu	1 pièce	Photographie N/B. On y voit: E. Paul Graber, Aimée Mermoud-Graber, Gretel Graber (épouse de Pierre), Pierre Graber, A. Mermoud, Blanche Graber.
Photographies EPG/108/148	Anonyme	<i>Famille de E. Paul Graber avant 1908</i>	1904 à 1908 Sans lieu	4 pièces	Photographies N/B. Photographies de groupe. Figurent sur les différents tirages: Elisabeth Graber-Gammenthales, Blanche et E. Paul Graber, leur fille Aimée Graber.
Photographies EPG/108/209	Anonyme	<i>Famille de Paul Graber: Pierre, Aimée, Paul et Blanche</i>	1922 à 1924 Sans lieu	1 pièce	Photographie N/B. Famille attablée à l'extérieur avec le chien.

Type/Cote	Auteur(s)	Titre	Période/Lieu(x)	Collation	Description
Photographies EPG/108/212	Anonyme	<i>Famille Ernest Paul Graber à Champex d'en Haut</i>	1927 à 1927 Sans lieu	2 pièces	Photographie N/B La famille d'Ernest Paul Graber à Champex d'en Haut, au bord d'une rivière.
Photographies EPG/108/215	Anonyme	<i>Famille Ernest-Paul Graber et amis à Champex d'en Haut avec vue du Chalet "la Magnenaz"</i>	1927 à 1927 Sans lieu	10 pièces	Photographies N/B La famille et les amis de Ernest-Paul Graber à Champex d'en Haut vers le chalet "la Magnenaz"
Photographies EPG/108/213	Anonyme	<i>Famille Ernest-Paul Graber et amis en excursion</i>	1927 à 1927 Sans lieu	2 pièces	Photographies N/B Ernest-Paul Graber avec ses amis en excursion vers la cabane d'Orny.
Photographies EPG/108/88	Anonyme	<i>Familles E. Paul Graber, Robert Graber, Hermann Guinand</i>	1942 à 1942 Sans lieu	2 pièces	Photographies N/B. Prises à Champex d'en Haut
Photographies EPG/108/166	Anonyme	<i>Frères Graber (Les)</i>	1896 Sans lieu	1 pièce	Photographie N/B; Figurent de gauche à droite: Arthur, Paul, Emile, Otto (2e rang), Achille (1er rang), César, Robert, Hermann.
Photographies EPG/108/165	Anonyme	<i>Jacob et Elise Graber, Octavie Graber, Robert Graber et son épouse</i>	1904 à 1904 Sans lieu	1 pièce	Photographie N/B. Jacob et Elise Graber, Octavie Graber, Robert Graber et son épouse en promenade.
Photographies EPG/108/210	Anonyme	<i>Jean-Pierre Aragno, Jean-Pierre Heyer et André Guinand</i>	1927 à 1929 Sans lieu	2 pièces	Photographie N/B Jean-Pierre Aragno, Jean-Pierre Heyer et André Guinand sur le toit du chalet "la Magnènaz"
Photographies EPG/108/141	Anonyme	<i>Les Bayards vers 1900</i>	1899 à 1900 Sans lieu	1 pièce	Photographie N/B avec légende
Photographies EPG/108/99	Anonyme	<i>Participants au cours de dessin de l'Ecole des Arts et métiers de Fribourg</i>	1900 à 1900 Sans lieu	1 pièce (grand format)	Photographie NB. Avec signatures manuscrites des personnes figurant sur la photographie. Document de grand format, dans un cartable annexe.
Photographies EPG/108/274	Anonyme	<i>Petite commission du Conseil National</i>	1935 à 1950 Sans lieu	1 pièce	Photographie N/B. Au centre, on reconnaît au premier rang René Robert, secrétaire FOMH, conseiller national socialiste de 1935 à 1951.

Type/Cote	Auteur(s)	Titre	Période/Lieu(x)	Collation	Description
Photographies EPG/108/198	Anonyme	<i>Photographie des deux affiches réalisées par Polper de E. Paul Graber et Charles Naine</i>	1925 à 1935 Sans lieu	1 pièce	Photographie N/B
Photographies EPG/108/214	Anonyme	<i>Portrait d'André Guinand à Champex d'en Haut</i>	1927 à 1929 Sans lieu	1 pièce	Photographie N/B Portrait d'André Guinand à Champex d'en Haut.
Photographies EPG/108/79	Anonyme	<i>Portrait d'Auguste Bippert</i>	1912 à 1913 Chaux-de-Fonds (La)	1 pièce	Photographie n/b, en carte postale.
Photographies EPG/108/180	Anonyme	<i>Portrait d'Otto et Emma Graber, avec deux de leurs enfants</i>	1897 à 1897 Sans lieu	1 pièce	Photographie N/B.
Photographies EPG/108/189	Anonyme	<i>Portrait de [Ferdinand ?] Brunot, pédagogue français</i>	1920 à 1930 Sans lieu	1 pièce	Photographie N/B. M. Brunot fut un ami de E. Paul Graber
Photographies EPG/108/261	Anonyme	<i>Portrait de Blanche et E. Paul Graber à Gennes sur la Loire</i>	1935 à 1935 Sans lieu	1 pièce	Photographie N/B
Photographies EPG/108/84	Anonyme	<i>Portrait de Blanche et Ernest-Paul Graber</i>	1935 à 1935 Sans lieu	1 pièce	Photographie N/B. A été prise à Gennes sur La Loire.
Photographies EPG/108/85	Anonyme	<i>Portrait de Blanche et Paul Graber</i>	1940 à 1941 Sans lieu	1 pièce	Photographie N/B. Vue prise devant Le chalet "Le Clotzi" à Champex d'en Haut.
Photographies EPG/108/86	Anonyme	<i>Portrait de Blanche Graber</i>	1935 à 1935 Sans lieu	1 pièce	Photographie N/B. A Champex d'en Haut.
Photographies EPG/108/223	Anonyme	<i>Portrait de Blanche Vuilleumier à l'âge de 3 ans</i>	1881 à 1881 Sans lieu	1 pièce	Photographie n/b, à l'origine encadrée, retrouvée dans l'immeuble chemin de la Coudrette 13 en 2003. Blanche Vuilleumier deviendra l'épouse de E. Paul Graber. Le cadre original est conservé en annexe.
Photographies EPG/108/231	Anonyme	<i>Portrait de E. Paul Graber</i>	1935 à 1935 Sans lieu	1 pièce	Photographie N/B.

Type/Cote	Auteur(s)	Titre	Période/Lieu(x)	Collation	Description
Photographies EPG/108/188	Anonyme	<i>Portrait de E. Paul Graber et Charles Meuwly</i>	1933 à 1933 Sans lieu	1 pièce	Photographie N/B.
Photographies EPG/108/144	Anonyme	<i>Portrait de groupe des participants au Congrès du Parti socialiste suisse</i>	1929 à 1929 Sans lieu	2 pièces	Photographies N/B semblables. E. Paul Graber se trouve au centre
Photographies EPG/108/100	Anonyme	<i>Portrait de Jean Jaurès</i>	1910 à 1914 Sans lieu	1 pièce (grand format)	Photographie NB. Document de grand format, dans un cartable annexe.
Photographies EPG/108/201	Anonyme	<i>Portrait de Léo Lagrange</i>	1935 à 1940 Sans lieu	1 pièce (grand format)	Photographie N/B. Léo Lagrange est né en 1900 à Bourg s/Gironde. Il a été sous-secrétaire d'Etat aux sports et aux loisirs du Gouvernement de Front Populaire en 1936.
Photographies EPG/108/199	Anonyme	<i>Portrait de Léon Blum</i>	1935 à 1945 Sans lieu	1 pièce (grand format)	Photographie N/B. Léon Blum (1872-1959) a été chef du gouvernement de Front Populaire 1936-1937 puis entre décembre 1946 à janvier 1947. Arrêté en 1940. Accusé au procès de Riom en 1942. Déporté en 1943.
Photographies EPG/108/91	Anonyme	<i>Portrait de Louis de Brouckère à la Fête des Gollières</i>	1932 Sans lieu	1 pièce	Photographie N/B. Louis de Brouckère, délégué de la Belgique à la conférence du désarmement de Genève. Au second plan: E. Paul Graber.
Photographies EPG/108/200	Anonyme	<i>Portrait de Marx Dormoy</i>	1935 à 1941 Sans lieu	1 pièce (grand format)	Photographie N/B. Max Dormoy né à Montluçon le 1er août 1888, membre du Gouvernement de Front Populaire entre 1936 et 1937. Sous-secrétaire d'Etat à la présidence du Conseil puis ministre de l'Intérieur.
Photographies EPG/108/222	Anonyme	<i>Portrait de Paul-Emile Vuilleumier</i>	1881 à 1881 Sans lieu	1 pièce	Photographie n/b, à l'origine encadrée, retrouvée dans l'immeuble chemin de la Coudrette 13 en 2003. Paul-Emile Vuilleumier est né en 1877. Il est le futur beau-frère de E. Paul Graber. Le cadre original est conservé en annexe. Au dos, un extrait de L'Impartial permet de dater la photographie.
Photographies EPG/108/216	Anonyme	<i>Portrait de Pierre Graber</i>	1926 à 1926 Sans lieu	1 pièce	Photographie N/B Le Portrait de Pierre Graber

Type/Cote	Auteur(s)	Titre	Période/Lieu(x)	Collation	Description
Photographies EPG/108/263	Anonyme	<i>Portrait de Pierre Graber (photocopie)</i>	1995 à 2000 Sans lieu	1 pièce	Photocopie N/B
Photographies EPG/108/208	Anonyme	<i>Portraits de Blanche Graber et son bébé (Pierre ou Aimée)</i>	1904 à 1908 Sans lieu	2 pièces	Photographies N/B. Sans date précise. Avec inventaires du lot de photographies EPG/108/208 à EPG/108/216, réalisées par Willy Schüpbach.
Photographies EPG/108/147	Anonyme	<i>Portraits de E. Paul et Blanche Graber</i>	1930 à 1950 Sans lieu	8 pièces	Photographies N/B.
Photographies EPG/108/82	Anonyme	<i>Portraits de E. Paul Graber</i>	1925 à 1933 Sans lieu	3 pièces	Photographies N/B. 1. E. Paul Graber en 1925-1929 2. E. Paul Graber à Neuchâtel en 1930-1932 3. E. Paul Graber à la tribune, Dimanche 3 septembre 1933, à la fête champêtre du Parti socialiste neuchâtelois aux Gollières.
Photographies EPG/108/211	Anonyme	<i>Portraits de E. Paul Graber et famille</i>	1927 Sans lieu	4 pièces	Photographies N/B Divers portraits de la famille de E. Paul Graber
Photographies EPG/108/150	Anonyme	<i>Portraits de Jacob et Elisabeth Graber-Gammenthaler</i>	1900 à 1908 Sans lieu	3 pièces	Photographies N/B
Photographies EPG/108/273	Anonyme	<i>Réunion de la Société des Nations à Genève entre 1920 et 1930</i>	1920 à 1930 Sans lieu	1 pièce	Photographie N/B. On reconnaît E. Paul Graber 5e depuis la gauche, en habit clair.
Photographies EPG/108/187	Anonyme	<i>Reynold et Elisabeth Heyer-Vuilleumier en mariés</i>	1900 à 1905 Sans lieu	1 pièce	Photographie N/B.
Photographies EPG/108/89	Anonyme	<i>Robert et Aimée Graber, Willy Schüpbach à Champex</i>	1937 à 1937 Sans lieu	1 pièce	Photographie N/B. Au lieu-dit Les Bovines à Champex.
Photographies EPG/108/93	Anonyme	<i>Travaux de chômage: aménagement autour des maisons communales à La Chaux-de-Fonds</i>	1914 à 1914 Sans lieu	1 pièce	Photographie carte postale N/B. Aménagement autour des maisons communales rue Ph. Henri-Mathey 27, 29, 31, côté sud, rue du Ravin.

Type/Cote	Auteur(s)	Titre	Période/Lieu(x)	Collation	Description
Photographies EPG/108/164	Borel Emile	<i>Elise et Jacob Graber Gammenthaler</i>	1900 à 1902 Couvét	2 pièces	Photographies N/B, portrait d'Elise et Jacob Graber. Un portrait d'Elise Graber seule.
Photographies EPG/108/167	Borel Emile Sorson E.	<i>Frères de E. Paul Graber (Les)</i>	1894 à 1900 Sans lieu	5 pièces	Photographies N/B. Portraits de Robert, César, Emile [?], Adolphe Graber.
Photographies EPG/108/184	Borel Emile Mambourg Ms	<i>Portraits de Elisabeth et Paul Vuilleumier (fils)</i>	1898 à 1902 Couvét Fleurier	3 pièces	Photographies N/B. Deux portraits de Elisabeth Vuilleumier et un portrait de son frère Paul.
Photographies EPG/108/172	Chiffelle E.	<i>Portrait de Paul et Blanche Grabers-Vuilleumier</i>	1902 à 1903 Neuchâtel	1 pièce	Photographie N/B.
Photographies EPG/108/145	Dieudonné E. Planet News Ltd Salon Américain Senn Paul Stauder Hermann	<i>Portraits de E. Paul Grabers</i>	1915 à 1950 Berne	12 pièces	Photographies N/B.
Photographies EPG/108/175	Droz W.	<i>Portrait de Robert et E. Paul Grabers</i>	1890 à 1895 Fleurier	1 pièce	Photographie N/B.
Photographies EPG/108/171	Droz W. Monbaron A.	<i>Portraits de Blanche Grabers-Vuilleumier</i>	1900 à 1903 Fleurier Neuchâtel	2 pièces	Photographies N/B.
Photographies EPG/108/169	Droz W.	<i>Portraits de E. Paul Grabers jeune homme</i>	1890 à 1900 Fleurier	3 pièces	Photographies N/B.
Photographies EPG/108/196	Foto-Studio Carl Jost	<i>Portrait de E. Paul Grabers</i>	1936 Berne	1 pièce	Photographie N/B
Photographies EPG/108/182	Frazier M. J. Jewell F. A.	<i>Adolphe Grabers, avec son épouse et sa fille</i>	1895 à 1900 Sharpsville (USA)	2 pièces	Photographies N/B. Portrait d'Adolphe Grabers et un portrait avec sa femme et sa fille. Adolphe Grabers a vécu à Sharpsville, aux Etats-Unis.
Photographies EPG/108/143	Greppin Emile	<i>Portrait de groupe des participants au Congrès syndical suisse</i>	1924 à 1924 Lausanne	1 pièce	Photographie N/B. E. Paul Grabers se trouve au 3e rang, le 2e depuis la gauche.

Type/Cote	Auteur(s)	Titre	Période/Lieu(x)	Collation	Description
Photographies EPG/108/185	Groepler J.	<i>Paul Vuilleumier (fils) et son épouse Jeanne née Reymond</i>	1910 à 1915 Chaux-de-Fonds (La)	1 pièce	Carte postale N/B.
Photographies EPG/108/152	Hertig Henri	<i>Album de photographies sur Champex</i>	1932 à 1932 Chaux-de-Fonds (La)	1 pièce	Album de photographies N/B. Don de la famille Henri Hertig (directeur de l'Imprimerie coopérative où paraissait La Sentinelle), le 1er décembre 1932. Album de grand format. Mis sur le rayonnage.
Photographies EPG/108/92	Jenny A.	<i>Grande salle du Cercle ouvrier à la Maison du peuple (La)</i>	1920 à 1935 Chaux-de-Fonds (La)	1 pièce	Photographie carte postale N/B. Aligement des tables avec scène au fond. Décors visibles. La salle est vide.
Photographies EPG/108/264	Jewell F. A.	<i>Portrait de Adolphe Graber</i>	1898 à 1900 Sharpsville (USA)	1 pièce	Photographie N/B
Photographies EPG/108/183	Kaiser Robert	<i>Portrait de Paul Vuilleumier</i>	1900 à 1900 Genève	1 pièce	Photographie N/B. Paul Vuilleumier est le père de Blanche Graber-Vuilleumier, épouse de E. Paul Graber.
Photographies EPG/108/177	Kunz Auguste	<i>Portrait de Marthe Graber</i>	1906 Nyon	1 pièce	Photographie N/B. Indication manuscrite: "8 septembre 06 - a deux ans". Marthe est la fille de Robert et Octavie Graber; elle est donc la nièce de E. Paul Graber.
Photographies EPG/108/176	Kunz Auguste	<i>Portrait de Robert et Octavie Graber</i>	1900 Sans lieu	1 pièce	Photographie N/B. Indication manuscrite au dos: "Fiancés le 29.7.1900".
Photographies EPG/108/179	Kunz Auguste	<i>Portraits de César Graber et son épouse</i>	1900 à 1905 Nyon	2 pièces	Photographies N/B. Portrait de César Graber, frère de E. Paul Graber en habit de salutiste et un portrait avec son épouse.
Photographies EPG/108/168	Lüscher J.	<i>Portrait d'Hermann Graber</i>	1900 à 1910 Nyon	1 pièce	Photographie N/B. Hermann Graber, frère de Paul Graber.
Photographies EPG/108/178	Lüscher J.	<i>Portrait de Paul et Marthe Graber</i>	1908 à 1910 Nyon	1 pièce	Photographie N/B. Paul et Marthe Graber sont les enfants de Robert Graber; ils sont donc les neveux de E. Paul Graber.

Type/Cote	Auteur(s)	Titre	Période/Lieu(x)	Collation	Description
Photographies EPG/108/186	Monbaron A.	<i>[Paul Vuilleumier fils ?]</i>	1895 à 1900 Neuchâtel	1 pièce	Photographie N/B. Le personnage central est peut-être Paul Vuilleumier fils (selon M. Pierre Graber).
Photographies EPG/108/197	Perret James	<i>Portrait de Charles Naine</i>	1920 à 1925 Lausanne	1 pièce	Photographie N/B
Photographies EPG/108/151	Photo France A.E.P	<i>Photographies d'actualités d'après-guerre</i>	1945 à 1945 Sans lieu	10 pièces	Photographies N/B. Au dos figurent les légendes: M. Largo Caballero à Paris; Procès des tortionnaires de Belsen; L'effort suisse en faveur des pays sinistrés; Mgr Damaskinos à Paris; le Bataillon du Pacifique à l'Honneur; Mine échouée et désamorcée; von Brauchitch; Pour rétablir les communications; le village de Bad-Aussee en Autriche (avec montagnes dans lesquelles se trouve la mine de sel renfermant l'"Agneau mystique" des Frères Van Eyck.
Photographies EPG/108/181	Rebmann Henri Werner A.	<i>Portraits d'Emile et Henriette Graber, avec leurs enfants Eglantine et Willy</i>	1910 à 1915 Chaux-de-Fonds (La)	2 pièces	Photographies N/B. Portrait de la famille et un portrait d'Eglantine seule
Photographies EPG/108/80	Roessinger E.	<i>Photographie de la famille de Jean-Jacques et Elise Graber-Gammenthaler</i>	1890 à 1891 Couvét	1 pièce	Photographie N/B. Les huit garçons (il manque Adolphe Graber, émigré aux Etats-Unis) posent autour de leurs parents, assis sur des fauteuils.
Photographies EPG/108/83	Salon Américain	<i>Portrait de Paul Graber</i>	1946 à 1947 Sans lieu	1 pièce	Photographie N/B.
Photographies EPG/108/146	Salon Américain	<i>Portraits de Blanche Graber</i>	1930 à 1940 Genève	5 pièces	Photographies N/B.
Photographies EPG/108/195	Senn Paul	<i>Conseillers nationaux Paul Perrin, Robert Grimm et E. Paul Graber (Les)</i>	1935 à 1937 Berne	1 pièce	Photographie N/B. Paul Perrin (Vaud), Robert Grimm (Berne), E. Paul Graber (Neuchâtel)

Type/Cote	Auteur(s)	Titre	Période/Lieu(x)	Collation	Description
Photographies EPG/108/173	Werner A.	<i>Portrait de Blanche Graber avec sa mère Laure-Amanda Vuilleumier et sa fille Aimée</i>	1904 à 1905 Chaux-de-Fonds (La)	1 pièce	Photographie N/B.
Photographies EPG/108/81	Werner A.	<i>Portraits divers de la famille d'Ernest-Paul Graber</i>	1904 à 1920 Chaux-de-Fonds (La)	4 pièces	Photographies N/B: 1. Laure Amanda Vuilleumier née Parel (mère de Blanche), Blanche Graber et sa fille Aimée (vers 1904-1905) 2. E. Paul Graber, sa femme Blanche et sa fille Aimée (1907) 3. Famille E. P. Graber et amis, avec Blanche sa femme, Aimée et Pierre ses enfants. Pose avec la Sentinelle à la main (vers 1911) 4. Portrait de E. P. Graber, sa femme Blanche et ses enfants Aimée et Pierre (vers 1919). Cette photographie sous forme de carte postale a été envoyée à E. Schüpbach et est datée du 1er janvier 1920.
Photographies EPG/108/194	Würgler G. O.	<i>Famille de E. Paul Graber lors du 1er mai 1937 à Lausanne</i>	1937 Sans lieu	2 pièces	Photographie N/B. Portrait de E. Paul Graber et son fils Pierre, accompagnés de Robert Abt, sur la place de la Riponne à Lausanne, ainsi que sa fille Aimée Mermoud-Graber et sa femme Blanche Graber (de droite à gauche). A été jointe au dossier une photocopie tirée de l'album de G. O Würgler PSOL 1933-1937 possédant le même tirage. Celui-ci est conservé au Musée historique de Lausanne.
Presse EPG/109/221	Anonyme	<i>Année de guerre (Une)</i>	1940 Sans lieu	1 photocopie	Article tiré de La Sentinelle du 31 août 1940. Une carte résume l'avancée allemande durant la période du 1er septembre 1939 au 1er septembre 1940.
Presse EPG/109/206	Anonyme	<i>Caricatures parues dans le Canard enchaîné</i>	1936 à 1939 Paris	16 pièces	Caricatures du journal satirique français Le Canard enchaîné

Type/Cote	Auteur(s)	Titre	Période/Lieu(x)	Collation	Description
Presse EPG/109/158	Anonyme	<i>Coupures de presse concernant l'emprisonnement et l'enlèvement de E. P. Graber</i>	1917 à 1917 Sans lieu	8 ff.	Articles tirés notamment de la "Feuille du Dimanche" et de "La Sentinelle". Documents de grand format. Se trouvent dans un cartable annexe.
Presse EPG/109/157	Anonyme	<i>Déposition de Léon Blum devant la commission d'enquête sur les événements de la période 1933-1945 (La)</i>	1952 à 1952 Sans lieu	5 pièces	Articles probablement extraits de: "Le Populaire de Paris".
Presse EPG/109/156	Anonyme	<i>Divers articles rassemblés par E. Paul Graber sur la politique et les politiciens suisses</i>	1954 à 1956 Sans lieu	6 pièces	Articles tirés de divers journaux, dont "La Voix socialiste: bulletin du parti socialiste vaudois", juin 1956; "Schweizerische Metall- und Uhren-Arbeiter Zeitung", 13 août 1954
Presse EPG/109/104	Anonyme	<i>E. P. Graber, député socialiste de La Chaux-de-Fonds</i>	1930 à 1930 Sans lieu	1 pièce	Photographie avec légende de E. P. Graber, Président en exercice du Conseil national, tirée d'une revue non identifiée.
Presse EPG/109/205	Anonyme	<i>Exposition internationale (L')</i>	1937 à 1937 Chaux-de-Fonds (La)	2 pièces (1 photocop.)	Annonces d'offres de voyages pour l'Exposition internationale de Paris, parues dans La Sentinelle, l'une le 5 août 1937.
Presse EPG/109/101	Anonyme	<i>Famille de M. Pierre Graber vers 1896 (La)</i>	1975 à 1975 Sans lieu	1 page + légende (Grand format)	Photographie avec légende publiée dans une revue féminine non identifiée. La photographie a été réalisée à Travers.
Presse EPG/109/103	Anonyme	<i>Hommes du jour (Les)</i>	1930 Sans lieu	1 pièce	Article tiré de: "La Suisse". Concerne la publication de P. Jeanneret, "Les hommes du jour", consacrée à E. Paul Graber.
Presse EPG/109/204	Anonyme	<i>Marianne</i>	1937 Paris	1 f.	Page de titre de l'hebdomadaire littéraire illustré français "Marianne". Illustration en couleur pour "L'Exposition Universelle de la Paix".

Type/Cote	Auteur(s)	Titre	Période/Lieu(x)	Collation	Description
Presse EPG/109/102	Anonyme	<i>Vente en faveur de la Sentinelle</i>	1935 Chaux-de-Fonds (La)	1 pièce (photocop.)	Annonce d'une vente de trois jours dans la Grande salle du Cercle ouvrier à La Chaux-de-Fonds. Article tiré de La Sentinelle
Presse EPG/109/267	Besson Guy	<i>Socialistes suisses n'ont jamais cessé le combat contre le nazisme (Les)</i>	1945 Sans lieu	1 pièce	Tiré de: Le Populaire de Paris, jeudi 21 juin 1945.
Presse EPG/109/271	Brandt Camille Frey Constant Guinand Hermann Heger Octave Liniger Jean Perret Henri Spinner Henri	<i>Hommages à E. Paul Graber</i>	1956 Chaux-de-Fonds (La)	1 pièce	Articles tirés de La Sentinelle du 31 juillet 1956.
Presse EPG/109/270	Dardel de Lucien	<i>E. Paul Graber est mort</i>	1956 Chaux-de-Fonds (La)	2 ff. (photocop.)	Article tiré de La Sentinelle du 30 juillet 1956
Presse EPG/109/154	Graber Ernest Paul	<i>Articles de E. Paul Graber</i>	1955 à 1955 Sans lieu	4 ff. (photocop.)	Le Parti socialiste vous attend, [Le Peuple ?], 7 mai 1955 Il faut engranger, Le Peuple, 18 novembre 1955.
Presse EPG/109/203	Graber Ernest Paul	<i>Coupures de presse tirées de La Sentinelle</i>	1937 à 1939 Chaux-de-Fonds (La)	3 pièces	- 2 Pages de titre: 1. 9 octobre 1937: E. Paul Graber "En avant ! Ranimons notre flamme". 2. 30 juillet 1938: page consacrée à Jean Jaurès - articles sur Karl Liebknecht et Rosa Luxembourg 3. 16 janvier 1939: "Il y a vingt ans"
Presse EPG/109/266	Graber Ernest Paul Schüpbach Willy	<i>Diverses coupures de presse</i>	1942 à 1944 Chaux-de-Fonds (La)	6 pièces	1. La Sentinelle, 9 avril 1942. Annexe 137 2. La Sentinelle, 22 avril 1942. Annexe 139 3. [La Sentinelle], 1942 à 1944. Annexe 141 4. La Sentinelle, 18 juin 1943. Annexe 145 5. La Sentinelle, 13 octobre 1943. Annexe 146 6. La Sentinelle, 28 août 1944. Annexe 147

Type/Cote	Auteur(s)	Titre	Période/Lieu(x)	Collation	Description
Presse EPG/109/265	Graber Ernest Paul	<i>Diverses coupures de presse (photocopies)</i>	1908 à 1940 Chaux-de-Fonds (La)	9 pièces (photocop.)	Photocopies. 1. La Sentinelle, 31 août 1940. Annexe 135 2. La Sentinelle, 9 août 1940. Annexe 133 3. [La Sentinelle], 7 août 1940. Annexe 132 4. La Sentinelle, 19 décembre 1933. Annexe 89 a 5. La Sentinelle, 13 avril 1927. Annexe 55 a 6. La Sentinelle, 1er février 1945. Annexe 33 a 7. La Liberté, 30.6.2004. Annexe 28 a 8. L'Impartial, 5 novembre 1986. Annexe 18 a 9. Solidarité horlogère, 11 juillet 1908. Annexe 25 a
Presse EPG/109/202	Graber Ernest Paul	<i>Réminiscences de Noël</i>	1937 Chaux-de-Fonds (La)	1 f. (photocop.)	Article tiré du quotidien socialiste "La Sentinelle", du 24 décembre 1937.
Presse EPG/109/219	Huber Johannes	<i>Besoin de liberté et nécessité de l'ordre</i>	1940 Sans lieu	1 photocopie	Article tiré de la Sentinelle du 7 août 1940. L'auteur est le Président du Conseil de Surveillance de l'Union suisse des Coopératives de consommation.
Presse EPG/109/153	Jeanneret Samuel Nobs Ernest	<i>Articles nécrologiques concernant E. Paul Graber</i>	1956 à 1956 Sans lieu	7 ff. (photocop.)	En pensant à Paul Graber, La Sentinelle et Le Peuple, 23 août 1956, Hommages à E. Paul Graber, La Sentinelle et Le Peuple, 3 août 1956
Presse EPG/109/155	Martel Pierre	<i>Nouvelles de Paul Graber (Des)</i>	1930 à 1930 Sans lieu	1 f. (photocop.)	Article sans lieu ni date mentionnés.
Presse EPG/109/220	Parti socialiste suisse	<i>Suisse dans les temps présents (La)</i>	1940 Sans lieu	1 photocopie	Article tiré de La Sentinelle du 9 août 1940.