

Une évocation de l'histoire du premier grand magasin de La Chaux-de-Fonds, inauguré en 1912 dans un bâtiment qui, sous le nom de **Galerias 56**, vient d'être réhabilité.

### Petite chronologie

**1893-1894** : Construction de l'Hôtel Central, avenue Léopold-Robert 54. Sur le toit, on distingue une partie de la verrière qui éclairait la cage d'escaliers.



**Vers 1895** : Construction de l'immeuble avenue Léopold-Robert 58. Le magasin Grosch & Greiff s'y installera au rez-de-chaussée, au tournant du 19<sup>ème</sup> au 20<sup>ème</sup> siècle.



**1911-1912** : Transformation de l'Hôtel Central en Grands Magasins Grosch & Greiff. Projet de Otto Engler, architecte à Düsseldorf, à qui l'on doit également le Grand Passage à Genève. L'architecte Jean Crivelli est le répondant local du projet. Quatre étages disposés en galeries autour d'un puits de lumière éclairé par une verrière. Planchers en béton armé. Il s'agit du premier grand magasin de La Chaux-de-Fonds.



**1920 Avril** : les Grands Magasins Grosch & Greiff deviennent Au Printemps suite à leur rachat par la Maison Bloch Fils & Cie. Cette dernière était active dans le commerce à La Chaux-de-Fonds depuis 1860 et possédait le magasin Au Progrès.



**1955** : Suppression de la verrière. L'espace libre est utilisé pour agrandir la surface de vente, dont la taille va tripler. Création de nouveaux rayons (p.ex. sports) et du bar tea-room. Extension de rayons existants comme l'ameublement, le ménage, la confection et les tissus.



**1960** : Démolition de l'ancien immeuble Bell et de la maison Racine situés à l'ouest et à l'arrière du Printemps. Installation des escaliers roulants.

**1962** : Les commerces (Au Printemps, boucherie Bell) et leurs locaux annexes agrandis forment un vaste bâtiment d'un seul tenant.

**1963** : Ouverture du super-marché et de la boucherie Bell qui communique avec lui.

**1964** : Au Printemps entre dans le groupe Jelmoli (Innovation).

**1992** : Concentration du magasin sur trois niveaux après réfection des locaux.

**1994** : Septembre : annonce de la fermeture du Grand Magasin Au Printemps par le groupe Jelmoli.

**1995 fin janvier** : fermeture du magasin qui offrait 32 emplois alors qu'il en avait compté jusqu'à 200 au plus fort de son activité. Fermeture de la boucherie Bell qui ne conservera que des activités de grossiste.

Fermeture définitive et rien de concret pour l'avenir

## Rideau sur le Printemps

Depuis deux semaines, c'était bien tristounet dans les étages du Printemps où les clients zoniaient entre des rayons aux allures d'après-cataclysme. A la fermeture définitive, hier à 17 heures, aucune reprise effective des locaux et du bâtiment ne pouvait être annoncée. Le personnel a été convié à un cocktail d'adieu. Eclaircie dans la tristesse ambiante, seules trois personnes n'ont pas retrouvé d'emploi.

«Bienvenue au Printemps». La voix de la téléphoniste résonnait encore claire et enjouée hier après-midi. Jusqu'à la dernière minute, le personnel a assumé les rôles de vendeurs et vendeuses, alors que les clients ne se privaient pas d'exprimer regrets et tristesse.

«C'est bien dommage, qué!» Quelques minutes seulement avant que ne se baisse à jamais l'épais rideau de fer, une grappe d'inconditionnels farfouillaient encore dans les étals à peu près vides éparpillés au rez-de-chaussée.

Crêtes vertes et jeans troués, deux jeunes punks paraissaient pourtant très intéressés par des bombes de carnaval que les dieux de la fête avaient tout simplement oubliés là.

A 17 heures précises, cadencées de l'intérieur, les grandes portes de l'entrée principale se sont fermées à tout jamais.

A l'intérieur, sans aucune amertume mais cachant mal leur émotion, tout le personnel était réuni. Un dernier cocktail

d'adieu, organisé par Jacqueline Chételat, gérante, et par Urs Kyburz, sous-directeur des grands magasins Innovation S.A., avait été organisé à leur intention.

Fin janvier, le magasin pouvait encore compter sur une quarantaine de personnes, tout personnel confondu. Depuis hier, seuls 12 employés continueront jusqu'à fin février, à nettoyer et à déménager, du grenier à la cave, plus de 80 années de souvenirs et de paperasses en tout genre.

### TROIS INTÉRESSÉS

A la direction de Jelmoli, Alain Rolland aurait bien aimé pouvoir, hier, annoncer la bonne nouvelle de la reprise ou de la vente de l'immeuble. Il faudra

encore attendre jusqu'à fin février mais trois intéressés, sérieux dit-on, sont sur les rangs. On évoque en filigrane la possibilité de voir s'installer à nouveau une grande chaîne de magasins.

• Vitrines et portes seront closes durant ce temps, mais Alain Rolland promet que le vide ne s'installera pas plus longtemps que pour 20 à 30 jours. Dans le cas où aucun contrat de vente ne serait signé dans ce laps de temps, le rez-de-chaussée sera utilisé, de manière précaire, pour une activité de vente, avec des partenaires commerciaux à trouver. Le groupe Jelmoli ne veut pas créer un trou dommageable pour l'image de la ville. (ib-cm)



**Le Printemps**

Les portes sont définitivement fermées depuis hier.

(Impar-Gerber)

1996 – 2005 : Une grande partie du bâtiment est occupée par le magasin Epa Unip qui avait quitté ses locaux de l'avenue Léopold-Robert 19.



**21 mars 2009** : Ouverture des Galeries 56 qui comportent des commerces sur deux niveaux, des logements et des bureaux dans le bâtiment rénové.



*Laissez-vous séduire par les étalages et les vitrines imaginées par l'un des anciens chefs décorateurs du Printemps dont les travaux viennent d'entrer dans nos collections.*

### **Biographie de M. Ernest Vidi**



1911, 7 janvier : naissance à Zurich de parents originaires de Pergine, Italie

1917-1927 : Scolarité à Zurich

1927-1930 : Apprentissage de décorateur-étalagiste aux Grands Magasins St. Annahof à Zurich (Bahnhofstrasse) appartenant au Lebensmittelverein Zurich (aujourd'hui Coop Suisse)

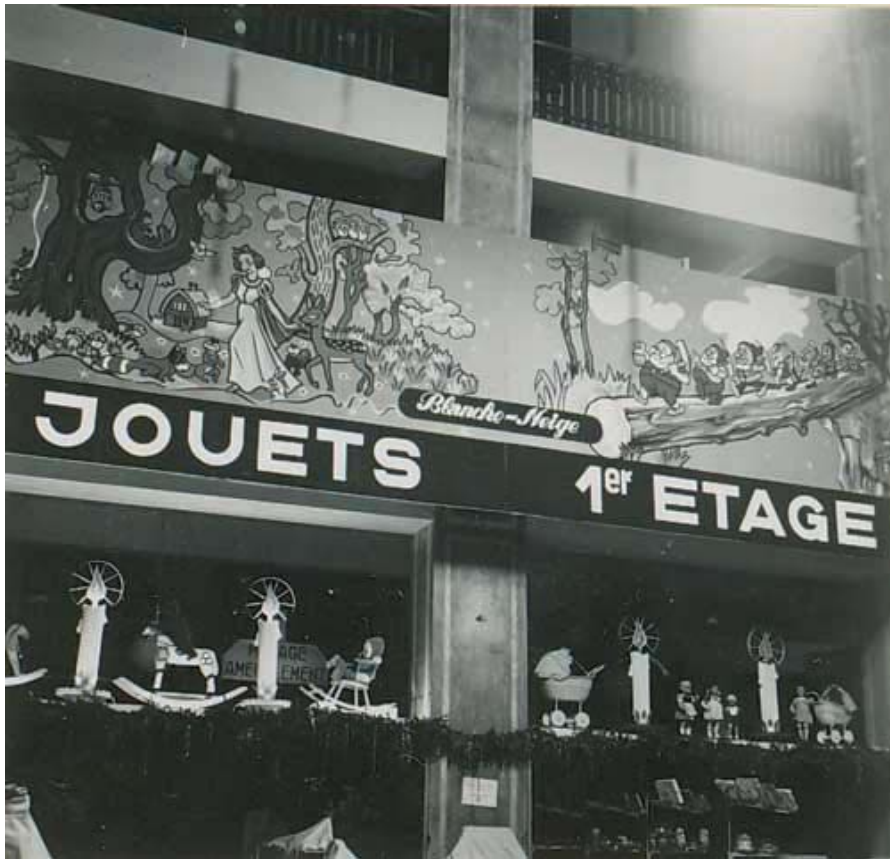
1930-1931 : Stage aux Grands Magasins Rheinbrücke à Bâle

1931-1933 : Décorateur à Bienne

1933-1938 : Décorateur, puis chef décorateur aux Grands Magasins Au Sans Rival à Neuchâtel

1937 : Naturalisation. Obtient la citoyenneté de la Ville de Neuchâtel

1938 : Déménagement à La Chaux-de-Fonds



1938-1944 : Chef décorateur aux Grands Magasins Au Printemps à La Chaux-de-Fonds





1944 : Déménagement à Bâle

1944-1976 : Chef-décorateur à l'Union Suisse des Coopératives de Consommation (aujourd'hui Coop Suisse)

Responsabilités :

- vitrines des magasins Coop dans toute la Suisse
- élaboration des concepts de décoration
- participation au design des nouveaux magasins

1966 : Déménagement en Suisse romande (près de Lausanne), concentration de son activité en Suisse romande

1976 : Retraite

1993 : Décès à l'âge de 82 ans